

## AVERTISSEMENT !

### POUR RÉDUIRE LE RISQUE D'INCENDIE, DE CHOC ÉLECTRIQUE OU DE BLESSURES CORPORELLES :

1. Couper l'alimentation de courant et/ou débrancher avant de remplacer le module LED ou d'installer les appareils d'éclairage et les blocs d'alimentation.
2. Ne pas toucher le module LED quand l'appareil est allumé.
3. Ne pas regarder directement un module LED allumé.
4. Ne pas encastrer l'appareil d'éclairage dans un trou borgne.
5. Câbler parallèlement les appareils d'éclairage Mini Star II LED sur un bloc d'alimentation LED seulement.
6. Utilisez seulement avec les blocs d'alimentation listés sous les spécifications à la page suivante. Conformez-vous aux charges maximum et minimum spécifiées pour votre bloc d'alimentation.
7. Installer selon les instructions fournies par Magic Lite, et conformément aux codes locaux actuels de la construction et/ou au Code canadien de l'électricité.
8. Si l'installation est complétée avec un transformateur à câblage direct, couper l'alimentation de courant avant de brancher le côté de 120 volts du transformateur.
9. Outils requis pour l'installation :
  - petit tournevis Phillips ;
  - des longueurs appropriées de fil conducteur de calibre 18 AWG homologué par la CSA ;
  - petit tournevis à lame plate.

## INSTALLATION DE VOTRE LAMPE MINI STAR II LED

1. Chaque lampe Mini Star II LED est livrée avec un ruban gommé aux deux côtés déjà attaché, deux vis de montage et un bloc de borne avec couvercle pour brancher la lampe Mini Star sur le fil d'alimentation de courant.
2. Le système complet inclut un bloc d'alimentation de courant LED – (soit de câblage direct, soit enfichable), des blocs de borne et les appareils d'éclairages.
3. Disposer l'installation toute entière sans compléter le montage des différentes pièces. Avec le système en position, assurez-vous d'avoir toutes les pièces requises en tenant compte des restrictions suivantes :
  - Si vous utilisez le bloc d'alimentation enfichable (no de pièce Magic Lite MLDR-60-24P), le bloc d'alimentation LED doit être installé en dedans de 1,5 m (5 pi) d'une prise de courant murale.
  - Ne pas excéder le nombre nominal de lampes Mini Star II LED par bloc d'alimentation.
  - Utilisez un fil de calibre 18 AWG homologué par la CSA (non inclus) pour compléter l'interconnexion des blocs de bornes des appareils d'éclairage.
  - Ne pas excéder la distance optimale recommandée de 12 m (40 pi) entre le bloc d'alimentation et le dernier appareil d'éclairage.
4. Installez les appareils d'éclairage selon une des deux options suivantes :

#### A. Ruban gommé aux deux côtés :

1. Nettoyez la surface de montage.
2. Si les fils sont passés à l'intérieur d'un cabinet,

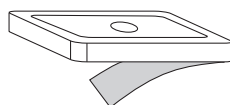


Diagramme A

l'appareil d'éclairage avec un crayon et marquez le coin extérieur de l'appareil où les fils se prolongent hors de l'appareil. Percez un petit trou sur la surface de montage (de 6,5 mm /1/4 po) tout juste à l'intérieur du rebord extérieur de l'appareil afin de permettre le passage des fils à travers la surface. (Voir le diagramme B).

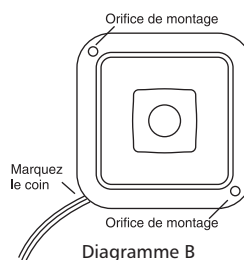


Diagramme B

3. Retirez le papier protecteur à l'endos du ruban gommé aux deux côtés. (Voir le diagramme A).
4. Appliquez fermement l'appareil sur la surface de montage.

#### B. Vis à bois :

1. Nettoyez la surface de montage.
2. Si les fils sont passés à l'intérieur d'un cabinet, marquez la position de l'appareil d'éclairage avec un crayon et marquez le coin extérieur de l'appareil où les fils se prolongent hors de l'appareil. Percez un petit trou sur la surface de montage (de 6,5 mm /1/4 po) tout juste à l'intérieur du rebord extérieur de l'appareil afin de permettre le passage des fils à travers la surface. (Voir le diagramme B).
3. Retirez le couvercle de la lampe Mini Star II LED en utilisant un tournevis à fente pour forcer délicatement l'ouverture de l'appareil en passant par la fente sur le côté de l'appareil. (Voir le diagramme C).
4. Placez l'appareil à la position désirée et fixez-le sur la surface de montage en utilisant les deux vis à bois fournies.
5. Pour brancher les lampes Mini Star II LED sur le bloc d'alimentation :

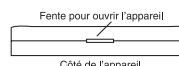


Diagramme C

#### Mise en garde :

- **Ne pas excéder le nombre optimal de lampes Mini Star II LED par bloc d'alimentation. Voir les spécifications.**
- **La distance maximale entre le bloc d'alimentation et la dernière lampe ne doit pas excéder 12 m (40 pi).**
- **Pour le fil conducteur, utilisez un fil de calibre 18 AWG homologué par la CSA au minimum (non fourni), de la source d'alimentation de courant aux blocs de bornes et entre les blocs de borne.**

- A. Assurez-vous que l'alimentation de courant soit coupée au bloc d'alimentation avant de brancher les appareils d'éclairage.
- B. Si on utilise le bloc d'alimentation de câblage direct :
  1. Chaque lampe Mini Star II LED est livrée avec son propre connecteur de bloc de bornes avec couvercle. Si vous utilisez la commande de câblage direct, installez une longueur appropriée de fil conducteur du côté secondaire du bloc d'alimentation en passant par le serre-câble du bloc d'alimentation au bloc de bornes. Prenez soigneusement note du marquage des bornes positive (+) et négative (-) sur le côté secondaire de la commande.
  2. Glissez le bloc de bornes sur les fils dénudés du fil conducteur venant du bloc d'alimentation LED et vissez fermement les bornes pour assurer une connexion solide. Assurez-vous de brancher le fil positif (+) sur la borne marquée positive sur le bloc de bornes et le fil négatif (-) sur la borne marquée négative sur le bloc de bornes. Assurez-vous qu'aucun fil nu

ne soit exposé au point de connexion du fil conducteur sur le bloc de bornes. (Voir le diagramme D).

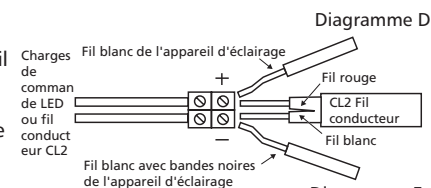


Diagramme D

- D. Branchez les fils de l'appareil d'éclairage et le fil conducteur de calibre 18 AWG qui se prolongera jusqu'au bloc de bornes pour la prochaine lampe Mini Star II LED, au côté ouvert du bloc de bornes, comme indiqué au paragraphe C ci-dessus.

(Voir le diagramme E). Assurez-vous que le fil à bandes noires de la lampe soit branché sur côté marqué positif (+) du bloc de bornes avec le fil blanc branché sur le côté marqué négatif (-) du bloc de bornes. Chaque lampe Mini Star II LED est livrée avec une longueur de fil conducteur de 99 cm (36 po) équipée de plombs étamés à l'extrémité du fil conducteur. Ce fil conducteur peut être raccourci si la longueur totale de 99 cm (36 po) n'est pas requise. Le cas échéant, coupez le fil à la longueur désirée et dénudez une section de 10 mm (1/2 po) à l'extrémité du fil pour le brancher sur le bloc de bornes.

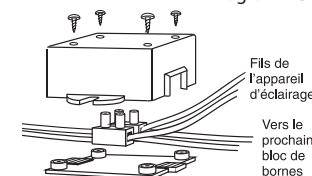


Diagramme E

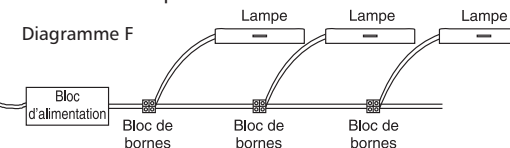


Diagramme F

- E. Poussez le bloc de bornes dans la section inférieure du couvercle de bloc de bornes, en vous assurant que les fils reposent dans la fente prévue pour les fils. (Voir le diagramme E.)
- F. Installez le bloc de bornes à la position désirée en utilisant le ruban gommé aux deux côtés ou une vis unique (fournie) au centre du bloc de bornes. Voir le diagramme E).
- G. Vissez le couvercle sur la base du bloc de bornes en utilisant les 4 vis fournies. (Voir le diagramme E).

Si vous utilisez la commande enfichable (no de pièce MLDR-60-24P), observez les étapes C à G incluses ci-dessus. Répétez la procédure pour chaque appareil d'éclairage.

Avant de mettre votre système sous tension, assurez-vous que toutes les connexions soient resserrées et qu'aucun fil dénudé ne soit exposé. Vérifiez que vous avez correctement branché tous les fils positifs (+) des lampes aux fils conducteurs positifs (+) et tous les fils négatifs (-) des lampes aux fils conducteurs négatifs (-). Mettez le système sous tension. Si l'une ou l'autre des lampes ne s'allume pas, vérifiez les connexions selon ce qui précède.

## INSTRUCTIONS DE REMPLACEMENT DE MODULE :

Dans l'éventualité peu probable de la défektivité d'un module LED, veuillez observer les directives ci-dessous :

**Mise en garde :** Si l'unité a récemment été en service, le verre, le module LED et l'appareil d'éclairage pourraient être très chauds ! Éteindre l'appareil et le laisser refroidir pendant 15 minutes avant de remplacer le module.

**Mise en garde :** Toujours remplacer le module LED avec l'interrupteur de l'appareil à la position d'arrêt (OFF).

**Remarque :** L'usage d'une paire de gants minces durant cette procédure préviendra les empreintes digitales sur le verre du diffuseur et sur les modules LED.

1. Avec un petit tournevis, utilisez la fente dans le couvercle pour séparer le couvercle de la base. (Voir le diagramme C.)
2. À l'aide d'une pince à becs pointus, retirez le connecteur du module de la carte de circuit imprimé.
3. Dévissez le module LED usagé. Remplacez-le avec le module LED neuf (no de pièce Magic Lite LEDMOD-24-LP). Vissez les vis à fond, sans les resserrer excessivement.
4. Poussez le connecteur mâle du module LED dans le connecteur femelle de la carte de circuit imprimé.
5. Replacer le couvercle en alignant la fente du couvercle avec la fente de la base. Pressez-les fermement ensemble.

## GRADATEURS APPROUVÉS POUR LES COMMANDES AVEC RÉGLAGE D'INTENSITÉ

### Gradateur Lutron Ariadni

AYLV-603P	AYLV-603P-CSA	AYLV-603P-S	AYLV-600P
AYLV-600P-CSA	AYLV-600P-S		

### Gradateur Lutron vareo

V-1000	V-600	V-1000-S	V-600-S
--------	-------	----------	---------

### Gradateur Lutron Nova

NLV-1000	NLV-1500	NLV-600	NLV-1500-S
NLV-600-S	NLV-1000-S	NLV-1503P	NLV-2003P
NLV-1003P	NLV-603P	NLV-1503P-CSA	NLV-1003P-CSA
NLV-603P-CSA	NLV-1503P-S	NLV-2003P-S	NLV-1003P-S
NLV-603P-S			

### Gradateur Lutron Diva

DVLV-103P	DVLV-603P	DVSCVL-103P	DVSCVL-603P
DVLV-103P-CSA	DVLV-603P-CSA	DVLV-103P-S	DVLV-603P-S
DVLV-103PH-S	DVLV-603PH-S	DVSCVL-103P-L	DVSCVL-603P-L
DVLV-600P	DVLV-10P	DVSCVL-10P	DVSCVL-600P
DVLV-10P-CSA	DVLV-10P-S	DVLV-10PH-S	DVSCVL-10P-L

### Gradateur Lutron Glyder

GLV-600	GLV-600-CSA
---------	-------------

### Gradateur Lutron Lyneo

LXLV-103PL	LXLV-603PL	LXLV-10PL	LXLV-600PL
------------	------------	-----------	------------

### Gradateur Lutron Nova T

NTLV-1500	NTLV-1000	NTLV-600
-----------	-----------	----------

### Gradateur Lutron Skylark

SLV-603P	SLV-603P-CSA	SLV-603PH-CSA	SLV-600P
SLV-600P-CSA	SLV-600PH-CSA		

### Gradateur Leviton Illumatech

IPM06-1LZ	IPM06-1LX	IPM10-1LZ
-----------	-----------	-----------

### Gradateur Leviton Mural

MDM06-1LI	MDM06-1LW	MDM06-1LA	MDM10-1LI
MDM10-1LW	MDM10-1LA		

### Gradateur Leviton SureSlide

6613-PLT	6613-PLI	6613-PLW	6613-PLA
----------	----------	----------	----------

### Gradateur Leviton ToggleTouch

TGM10-1LI	TGM10-1LA	TGM10-1LT
-----------	-----------	-----------

### Gradateur Leviton Vizia

VPM06-1LZ

## IMPORTANTES DIRECTIVES DE SÉCURITÉ :

1. Conservez ces instructions.
2. Révissez soigneusement toutes les instructions avant de procéder à l'assemblage ou à l'installation.
3. Ce produit doit être installé conformément au code de la construction applicable par une personne familière avec la fabrication et le fonctionnement de ce produit et des risques inhérents.
4. Utilisez uniquement les blocs d'alimentation de Classe 2 fournis avec ce système.
5. Pour usage à l'intérieur seulement.
6. Coupez l'alimentation de courant électrique avant de modifier le système d'éclairage d'une manière ou autre.
7. Mise en garde : Aucun circuit unique ne doit excéder 90 watts. La garantie de produit Magic Lite Ltd. est conditionnelle à l'usage des commandes homologuées cUL fournies par Magic Lite, telles que requises par le Code canadien de l'électricité.

## SPÉCIFICATIONS

Dimensions : 75x75x13 (mm) Longueur x largeur x hauteur

Tension de fonctionnement : 24 volts de courant direct

Consommation d'électricité : 3,26 watts

Nbre maximal de lampes par chaîne simple:

### Bloc d'alimentation :

MLDR-20-JB	Max. 4 APPAREILS
MLDR-18-24P	4 APPAREILS
MLDR-60-24P	16 APPAREILS
MLDR-120-24	MAX. 32 APPAREILS, 16 PAR PRISE DE COURANT

### Réglage d'intensité :

MLDR-20-24DM	Max. 5 appareils, min. 3 appareils
MLDR-40-24-DM	Max. 10 appareils, min. 6 appareils
MLDR-60-24-DM	Max. 15 appareils, min. 9 appareils
MLDR-100-24-DM	Max. 25 appareils, min. 15 appareils

Remarque : Assurez-vous de vous conformer aux charges maximum et minimum pour l'usage de commandes avec réglage d'intensité.

Durée de service moyenne

de lampe LED : 40 000 heures, flux lumineux initial de 70 %

Matériau du produit : Couvercle PC + boîtier aluminium

Matériau du couvercle : Châssis PC, lentille en verre

Couleur du couvercle : Noir, blanc, aluminium et bronze

Nbre de LED par appareil : 1 lampe LED

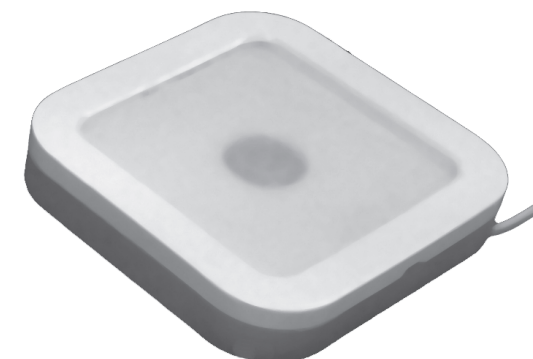
Montage : Montage en surface avec vis ou ruban gommé aux deux côtés

Fils : 91 cc (36 po) fournis

Homologation: QPS

## INSTRUCTIONS D'INSTALLATION

# MINI STAR II LED



Profil ultra mince

Module LED remplaçable

6 LED LG5630

Remplace une lampe au xénon de 18 watts

Raccordement jusqu'à 15 appareils d'éclairage.



2526 Speers Road, Units 4-9  
Oakville, Ontario, Canada L6L 5M2  
Tel: 905-825-9592 • Sans frais 1-888-945-5483  
Télécopieur : 905-825-8334  
www.magiclite.com

